



Subsecretaría  
de Prevención  
del Delito  
Ministerio del Interior  
y Seguridad Pública

Gobierno de Chile

# 4. MEJOREMOS NUESTROS ESPACIOS EDUCATIVOS



Guía para el diagnóstico y gestión de espacios educativos seguros

# INTRODUCCIÓN

El Gobierno de la Presidenta Michelle Bachelet ha establecido la seguridad pública como una prioridad para su administración. Por lo mismo, a través del Plan Nacional **“Seguridad para Todos”** ha impulsado una serie de medidas adaptadas a las necesidades de cada comuna, que en conjunto con el trabajo coordinado con las autoridades locales y la comunidad, buscan reducir la sensación de inseguridad.

El instrumento central para llevar a cabo esta política es el Plan Comunal de Seguridad Pública, programa que propone una oferta integral para la inversión en proyectos de tipo social, reinserción, comunitario y situacional, en comunas y barrios focalizados.

En este sentido, identificar los factores que producen inseguridad en un lugar permite plantear diferentes líneas de intervención, donde la modificación de las circunstancias espaciales junto al componente comunitario, contribuyen a disminuir las oportunidades para la comisión de delitos y la violencia. Además, permiten reducir la percepción de inseguridad de la población y consolidar las relaciones sociales entre los habitantes del sector, las que son vitales para la sustentabilidad de la inversión en el tiempo.

El marco de la campaña **“Chile es nuestro. De eso estamos seguros”**, presentamos una serie de guías para la prevención de la violencia escolar en establecimientos educacionales.

Esta guía para la implementación de diagnóstico y gestión de espacios educativos seguros, entrega conceptos y criterios de diseño claves que permitirá que **“Mejoremos nuestros espacios educativos”**.

## ¿Qué es la Prevención Situacional?

La Prevención Situacional es un enfoque que contribuye a disminuir la percepción de inseguridad y las oportunidades para la comisión de delitos y la violencia, así como también fortalecer el control social de los espacios a través de la modificación de factores y/o condiciones de riesgo físico con el fin de proveer espacios públicos de calidad, seguros, integradores y que acojan diversidad de funciones y usuarios.



### Prevención situacional en espacios educativos

El espacio educativo es el soporte físico donde se desarrollan las actividades de la comunidad educativa, el cual contribuye a la formación integral y el logro de aprendizajes de los estudiantes.

De esta manera, resulta relevante que el diseño de la infraestructura educacional promueva la generación de espacios que incidan positivamente en todos y cada uno de los actores, aportando al desarrollo de una convivencia escolar pacífica, que permita el adecuado desempeño escolar, social, físico y emocional de todos sus estudiantes.

La prevención situacional en espacios educativos tiene como principal objetivo incorporar estándares de diseño ambiental para la prevención y abordaje de la violencia, mediante la implementación de estrategias y soluciones arquitectónicas generadas con la participación de la comunidad escolar, con el fin de contribuir a la cohesión y articulación de las redes sociales de la misma, generando espacios con sentido de afecto, identidad y pertenencia, como factor clave para la sustentabilidad de los proyectos.

## ¿Qué es la Prevención Situacional?

### Principios orientadores aplicados a espacios educativos

#### Integralidad de los proyectos

La incorporación de la realidad social vinculada al espacio físico que ocupan las personas, permite generar estrategias de prevención certeras que acojan la visión de desarrollo de la comunidad escolar.

#### Territorialidad y actividad humana

Diseños que aluden al sentido de afecto y pertenencia que establece la comunidad escolar y los vecinos con el establecimiento, motivándolos a su cuidado.

#### Participación y articulación comunitaria

El conocimiento intuitivo de la comunidad escolar es un factor clave en el diseño de las estrategias situacionales en las distintas etapas de la intervención.

#### Configuración de usos

Diseños con espacios escolares inclusivos, amables, de encuentro, capaces de acoger a diversidad de usuarios, tanto de género como de tramo etario. Se debe incentivar el diseño de áreas con diferentes funciones, promoviendo distintos usos y/o zonificación al interior del establecimiento favoreciendo la interacción entre los distintos miembros de la comunidad educativa.



#### Sentido de mantención

Diseños en cuyos espacios la comunidad escolar, autoridades y diversos actores locales tengan un rol preponderante en el orden, cuidado y limpieza de su espacio común. Alude al sentido de afecto y pertenencia que hace a una persona cuidar su entorno, generando con ello la sustentabilidad de las intervenciones.

#### Vigilancia natural

Diseños que busquen aumentar las relaciones visuales y de interacción de los estudiantes y profesores con su entorno; espacios que permitan control visual natural sobre ellos, permitiendo a las personas ver y ser vistas, contribuyendo a una mayor sensación de seguridad y control social de cada espacio, inhibiendo patrones antisociales.

#### Accesibilidad y movimiento peatonal

Diseños que incentiven campos visuales y elementos físicos despejados, integrando rutas claras y orientadoras para recorridos y circulaciones, sin obstáculos o elementos que entorpezcan el tránsito peatonal, facilitando el acceso de personas con discapacidad o movilidad reducida.

## ¿Qué es la Prevención Situacional?

### Factores de riesgo situacionales en espacios educativos

Los establecimientos educacionales presentan elementos que, por su configuración arquitectónica o de uso, definen los principales riesgos situacionales que se clasifican en:

#### Elementos de infraestructura

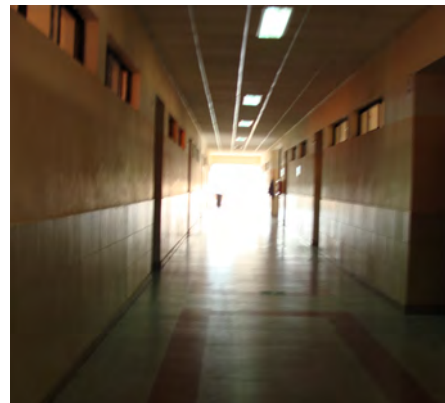
Definido por aquellos elementos físicos tanto interiores como exteriores, que se presentan como factores de riesgo físico, facilitando hechos de violencia o delitos.

#### Elementos de uso y ocupación

Definido por aquellas actividades, rutinas y dinámicas habituales derivadas de la particularidad de cada establecimiento educativo. Ambos elementos pueden facilitar la ocurrencia de agresiones o hechos de violencia, así como contribuir a la percepción de inseguridad, afectando las condiciones para estudiar, relacionarse y recrearse de manera segura.

### Problemáticas de riesgo situacional

- ❌ Espacios carentes de control social por parte de alumnos y/o docentes.
- ❌ Espacios con escasa visibilidad y supervisión, tanto en recintos cerrados como en espacios exteriores.
- ❌ Espacios con falta de configuración de usos, diseño inadecuado y deficiente equipamiento para el desarrollo de actividades.
- ❌ Hacinamiento en salas de clases, comedores, patio y otros lugares de uso común.
- ❌ Espacios con obstaculizadores de desplazamiento que dificultan la movilidad y accesibilidad universal a los distintos espacios.



## ¿Qué es la Prevención Situacional?

### Factores de riesgo situacionales en espacios educativos

#### Accesos

- Elementos que bloquean la visibilidad y dificultan la vigilancia natural.
- Deficiente iluminación.
- Deficiente control de accesos.

#### Cierres Perimetrales

- Muros ciegos que impiden la vigilancia natural hacia el espacio público.
- Estructuras que facilitan el escalamiento.
- Vegetación no mantenida, que dificulta la visibilidad interior/ exterior.
- Deficiente iluminación.

#### Comedor

- Estrechez en sus accesos.
- Hacinamiento y problemas de circulación en su interior.

#### Escaleras

- Cajas de escaleras cerradas, con elementos opacos en sus barandas, que generan rincones en los descansos.
- Espacios residuales bajo la escalera, que permiten el ocultamiento.
- Escaleras proyectadas en áreas aisladas del edificio.

#### Pasillos

- Muros proyectados irregularmente, que generan recovecos y rincones que facilitan el ocultamiento.

#### Patios

- Elementos que obstaculizan la visibilidad.
- Falta de mobiliario y equipamiento para configurar usos.
- Patios sin iluminación adecuada.
- Muros ciegos en perímetros.

#### Iluminación deficiente

- Lockers y/o casilleros que obstaculizan el desplazamiento y la visibilidad.
- Muros y/o barandas opacas o llenas que impiden la visibilidad y facilitan el ocultamiento.

#### Servicios higiénicos

- Servicios higiénicos dispuestos en áreas alejadas y aisladas sin supervisión y visibilidad.
- Revestimientos desprendibles que al ser manipulados pudiesen causar daños a terceros.
- Circulación estrecha que facilite roces intencionales entre estudiantes.

## ¿Qué es la Prevención Situacional?

### Factores de riesgo situacionales en espacios educativos

#### Gimnasio

- Estructuras que permitan trepar.
- Espacios aislados y sin control visual.
- Tableros de energía e iluminación al alcance de terceros.
- Implementos deportivos al alcance de personas ajenas al establecimiento, son blancos atractivos de sustraer.
- Camarines sin control visual desde algún acceso o circulación.

#### Salas de clases

- Conformadas con muros cerrados, generando falta de control visual, social y aislamiento interior/externo.
- Espacios reducidos en relación a la población de estudiantes que acoge.
- Accesos por medio de cajas o recovecos irregulares que facilitan el ocultamiento.
- Iluminación deficiente e inadecuada al uso.
- Deficiente ventilación o ambientes excesivamente fríos o calurosos.

#### Oficinas

- Aislamiento visual hacia los espacios comunes y de circulación.
- Falta de control visual sobre el ingreso al establecimiento.

### Percepción de temor en espacios educativos

En los establecimientos educacionales es posible identificar factores de riesgo físico que afectan el clima escolar, es decir, las condiciones para estudiar, relacionarse y recrearse de manera segura. Algunos de los principales elementos que inciden en la percepción de temor son:

#### Control visual del entorno

- Deficiente iluminación en espacios interiores/exteriores.
- Obstrucción de visibilidad por elementos físicos en espacios exteriores.
- Lugares trampa o espacios recovecos como patios sin visibilidad o alejados de supervisión.

#### Control social

- Falta de vigilancia natural en espacios interiores/exteriores del colegio.
- Espacios abandonados, descuidados o anónimos.
- Rutas peatonales fuera del colegio sin vigilancia natural.

#### Desorden Social

- Acumulación de basura.
- Rayados en muros que deterioran el entorno del establecimiento.
- Ocupación de espacios interiores/exteriores que facilitan incivildades, delitos o faltas (beber alcohol, orinar, ensuciar, rayar, entre otros).

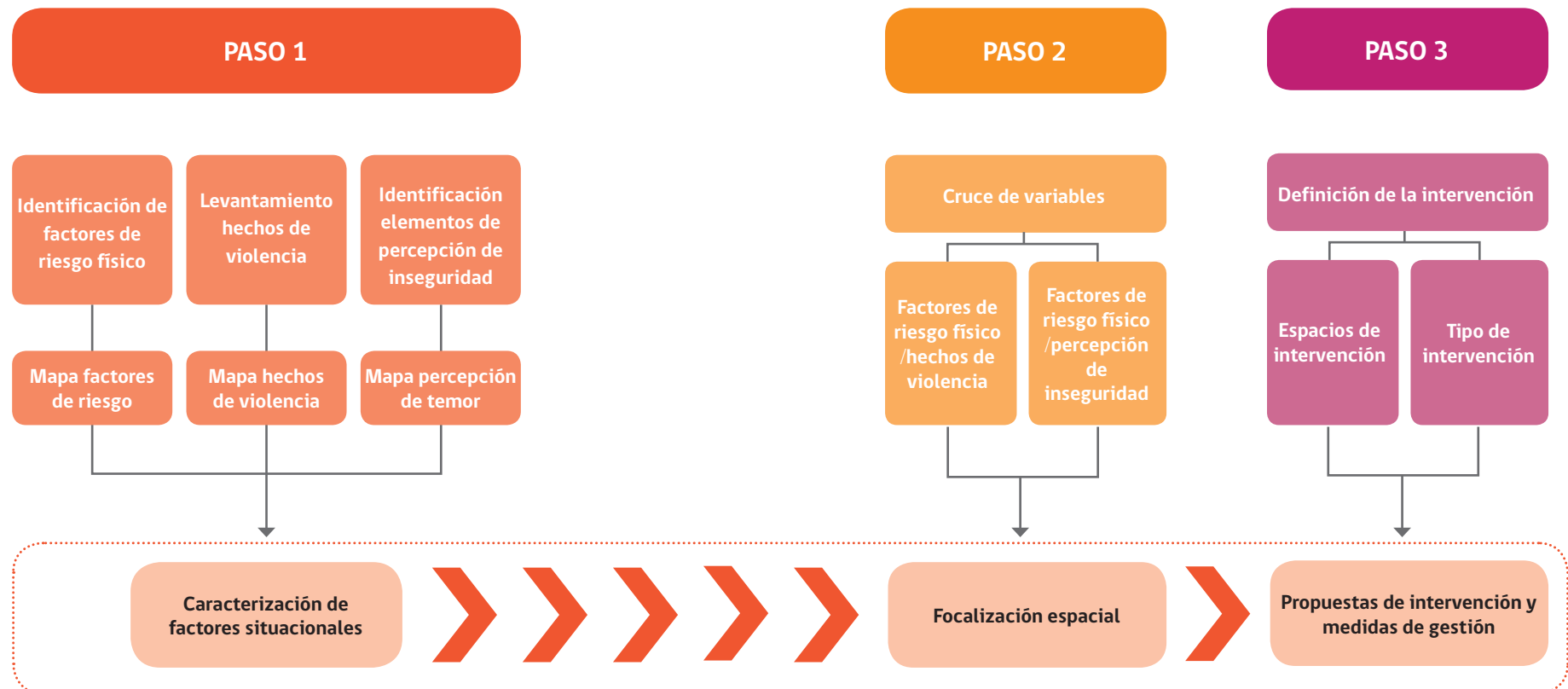
#### Soporte Social

- Falta de espacios de uso colectivo.

# Metodología de análisis espacial prevención situacional

Las presentes recomendaciones están enfocadas a modificar y/o intervenir aquellos aspectos críticos de los establecimientos educacionales que estén facilitando situaciones de inseguridad o manifestaciones de violencia, a través de la aplicación de una metodología de análisis espacial para establecimientos educacionales.

Caracterizar los factores de riesgo físico, la percepción de inseguridad y los hechos de violencia reportados, permiten identificar y focalizar espacialmente los problemas, para luego definir propuestas de intervención y modificación en el establecimiento educacional, así como medidas de gestión operativa y administrativa, que contribuyan a prevenir hechos de violencia.





# Metodología de análisis espacial prevención situacional

## PASO 1: Caracterización de factores situacionales

### A. Identificación de factores de riesgo físico

El levantamiento de factores de riesgo físico del establecimiento se realiza mediante la observación, según criterios de seguridad, a partir de la aplicación de:

#### Marcha Exploratoria de Seguridad (MES)

Es un recorrido por el establecimiento a distintas horas del día, especialmente en horarios de recreos y de clases, que realiza un grupo representativo de la comunidad educativa, que puede ser el Consejo Escolar, y/o profesionales de apoyo técnico, para identificar los factores de riesgo físico mediante la aplicación de una ficha de caracterización. Esta instancia también es válida para levantar la percepción de inseguridad.

#### Ficha de caracterización factores de riesgo físico

Para el recorrido MES es necesario contar con este instrumento de sistematización, para categorizar los elementos de inseguridad identificados (Ver ejemplo tabla N° 1).

#### Mapa de factores de riesgo físico

Para la realización de la MES es necesario contar con planos y/o esquemas con el programa arquitectónico del establecimiento, para graficar en el lugar específico aquellos elementos o factores que generan problemas de seguridad.

**Tabla N°1: Ejemplo de ficha de caracterización factores de riesgo físico**

Lugar / Características		Problema	Ubicación
<b>Acceso</b>	Quiosco ubicado en el acceso dificulta la vigilancia y control de acceso	Obstaculizador de desplazamiento y visibilidad	Acceso principal y de servicio
<b>Vegetación</b>	Árboles con follaje crecido, no mantenido	Vegetación exterior dificulta visibilidad	Deslinde sur poniente
<b>Salas de clases</b>	Conformación de muros cerrados sin vanos hacia pasillos	Falta de control visual	Sector 1,2,3 y 4
<b>Patio</b>	Edificaciones bloquean vigilancia de patios	Falta de control visual / lugar trampa	Juegos sector básica
	Patio habilitado pero sin usos definidos	Falta de uso	Patio principal, patio de las bicicletas
<b>Comedor</b>	Accesos estrechos y alejados de mesón de entrega de alimentos	Aglomeración de alumnos	Sector 4

# Metodología de análisis espacial prevención situacional

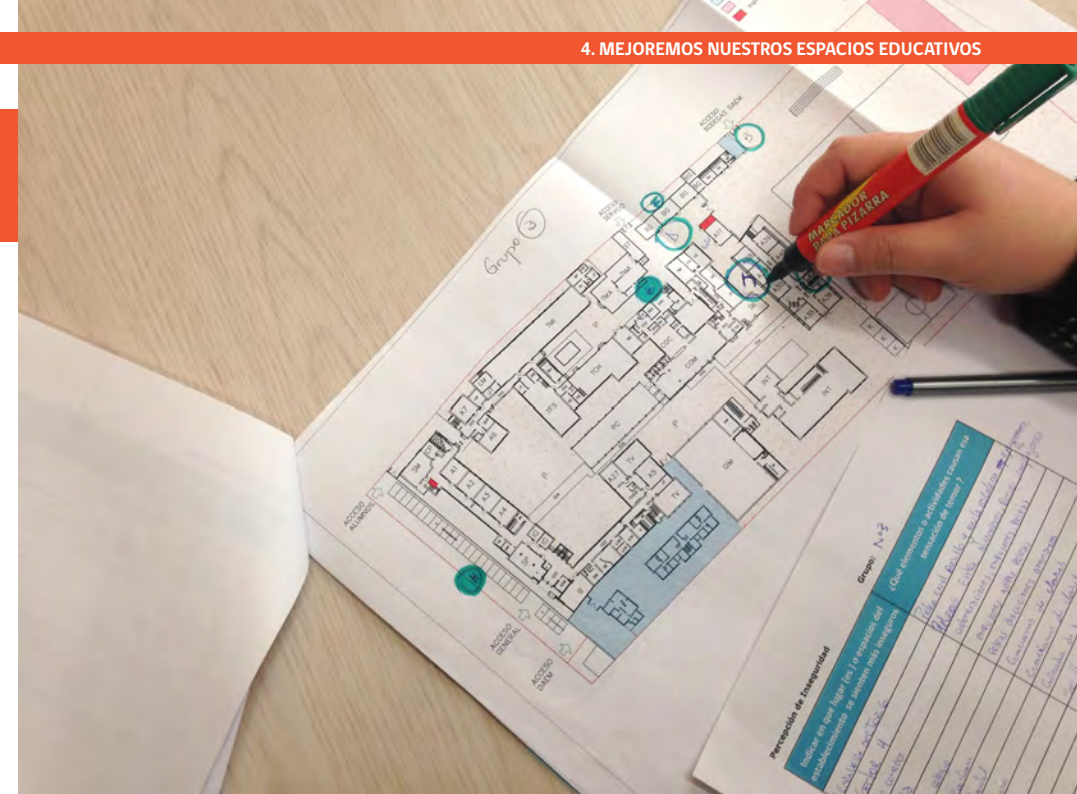
## PASO 1: Caracterización de factores situacionales

### B. Entrevista/taller con diversos actores de la comunidad educativa

Para la identificación de variables y/o elementos que influyen en la percepción de temor y su localización dentro del establecimiento se recomienda seleccionar un grupo representativo de estudiantes, profesores, directivos y asistentes de la educación, de distintos niveles, considerando tanto hombres como mujeres. Esta actividad puede ser complementada en la Marcha Exploratoria de Seguridad (MES) con grupos de estudiantes y/o profesores para profundizar las razones por las cuales los espacios problemáticos generan temor.

A cada uno de ellos se le realizará la siguiente pregunta:

*¿En qué lugar(es) o espacio(s) del establecimiento se sienten más inseguros y que elementos causan esa sensación de temor?*



Las preguntas deben ser orientadas en relación a los elementos de percepción de inseguridad señalados en el marco conceptual, en las clasificaciones de control visual, control social, desorden social y soporte social.

Se recomienda registrar la información recopilada tanto en la entrevista como en la marcha exploratoria, en una planilla y en un mapa de percepción de temor del establecimiento, donde se dibujan las áreas en que los distintos entrevistados reportan sentir temor o inseguridad.

## Metodología de análisis espacial prevención situacional

### PASO 1: Caracterización de factores situacionales

#### C. Levantamiento de datos objetivos sobre agresiones y/o hechos de violencia reportados y su localización

Utilizando el sistema de registro de derivaciones a inspección y otras fuentes de información que pueda haber disponibles y se estimen pertinentes, tales como entrevistas a los estudiantes, inspectores(as) y grupos de docentes, es posible elaborar una planilla con los hechos de violencia y agresiones reportados en el establecimiento.

Se recomienda identificar los hechos de violencia específicos en un período 12 meses aproximadamente que sean recurrentes en períodos y actividades propias del funcionamiento y otros que destaquen por su connotación dentro de la comunidad escolar.

Tal como en los casos anteriores, utilizando el plano del establecimiento, se debe identificar la información en el mapa, graficando los lugares específicos donde se cometieron las agresiones o hechos de violencia.

Tabla N°2: Ejemplo planilla identificación hechos de  
violencia escolar

Hecho	Lugar de ocurrencia	Problema	Horario y días
Lesiones	Comedor	Dificultad que los estudiantes retiren ordenadamente su bandeja, bordeando mamparas ocasionando empujones y desorden	Colación
Robos / escaladas	Estacionamiento servicio	Acopio de muebles en el estacionamiento trasero facilita escalamiento hacia cubierta y deslinde sur hacia cerro	Tardes
Agresiones	Bajo caja escala nororient	Baño para personas con discapacidad (oscuro, desocupado). Baños del primer piso sector básica (oscuro)	Todo horario es oscuro
Ingreso violento/ aglomeración salidas	Acceso principal establecimiento	No hay un espacio intermedio entre acera e interior de colegio que controle a las visitas y apoderados	Salidas
Lanzamiento objetos desde exterior	Deslinde sur	Lanzamiento de elementos contra ventanas de salas de clases	Durante jornada de clases

# Metodología de análisis espacial prevención situacional

## PASO 2: Focalización

### Cruce espacial de información

Con el fin de analizar la problemática de seguridad e identificar los lugares que concentran problemas y en los que es pertinente intervenir se debe realizar un cruce espacial de información.

#### Cruce N°1/Factores de riesgo físico - hechos de violencia:

Superponer los principales factores de riesgo físico con aquellos lugares donde sucedieron hechos de violencia. Analizar y discutir qué elemento de infraestructura o de uso favorece espacialmente las conductas violentas.

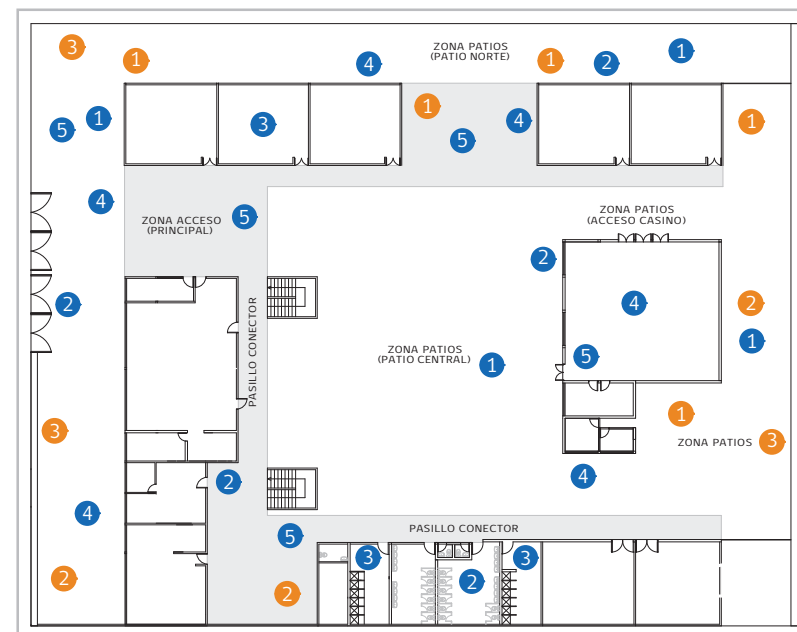
#### Cruce N°2/Factores de riesgo físico - percepción de temor:

Superponer los principales factores de riesgo físico con aquellos lugares que presentan mayor percepción de temor. Analizar y discutir qué elemento de infraestructura o de uso favorece espacialmente la sensación de temor.

Para lo anterior se requiere contar con la siguiente información :

- Plano del establecimiento.
- Ficha de caracterización factores de riesgo físicos.
- Planilla de entrevistas sobre variables de percepción de temor.
- Planilla sobre hechos de violencia reportados.
- Mapa de factores de riesgo físico, de temor, y de hechos de violencia reportados.

### Ejemplo de mapa base de seguridad



#### Hechos de violencia

- 1 Lesiones/peleas
- 2 Amenazas/hostigamiento
- 3 Robo/hurtos
- 4 Agresiones/intimidación
- 5 Empujones/gritos mal intencionados

#### Percepción de temor

- 1 Control visual del entorno (CV)
- 2 Control social (CS)
- 3 Desorden Social (DS)

# Metodología de análisis espacial prevención situacional

## PASO 2: Focalización

La metodología realizada anteriormente genera un **Mapa Base de Seguridad**, que permite identificar las áreas que concentran mayores problemas de seguridad y que deben, por lo tanto, ser prioritarias para intervenir.

Sistematizar la información completando la planilla: Focalización de áreas y problemas. Ver ejemplo tabla N° 3.

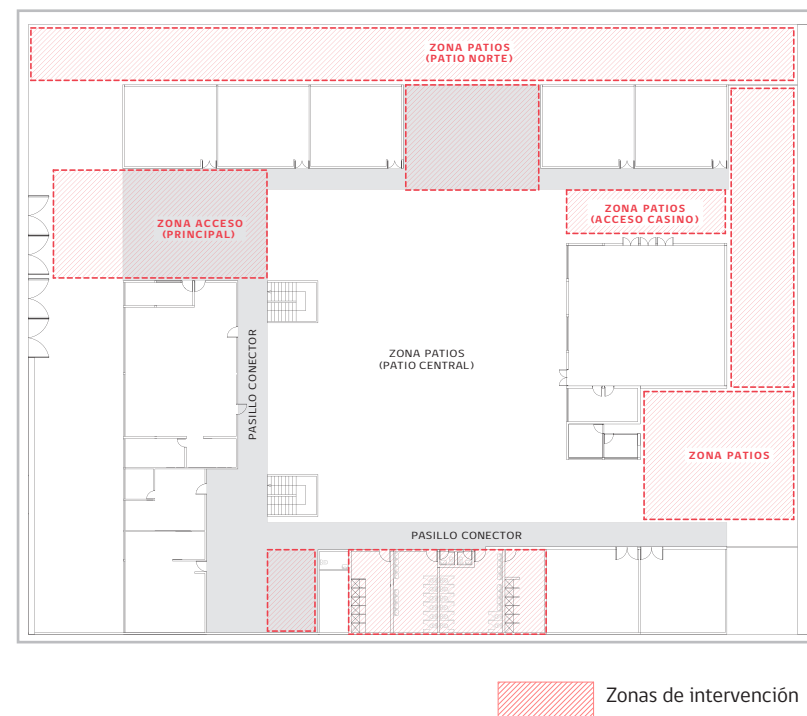
Se recomienda también realizar un registro fotográfico de las áreas o lugares focalizados.

Ambos pasos (1 y 2) realizados con sus respectivos instrumentos y herramientas de caracterización, conforman el **Diagnóstico de Prevención Situacional del establecimiento educacional**.

**Tabla N°3: Ejemplo planilla focalización de áreas y problemas**

Lugar	Problema	Prácticas de supervisión	Observaciones	Intentos previos de mejora	Tiempo desde que existe el problema
Patio 1	Falta de vigilancia natural y visibilidad en los patios interiores	No hay supervisión sistemática de adultos en los patios	Estos espacios son utilizados para malas prácticas (fumar, peleas entre alumnos, etc.) ya que carecen de control social informal	Rondas del inspector por todo el establecimiento durante el recreo	3 años

## Ejemplo de mapa de focalización



## Metodología de análisis espacial prevención situacional

### PASO 3: Propuestas de intervención y medidas de gestión

Se definen y priorizan propuestas de intervención físicas posibles de realizar, así como aquellas medidas de gestión operativas y/o administrativas factibles para prevenir hechos de violencia y reducir la percepción de temor.

Sobre la base del diagnóstico de prevención situacional, compuesto por los pasos 1 y 2, se discuten y priorizan las mejoras de diseño de espacios físicos o las medidas de gestión operativas y/o administración que pueden ser implementadas.

Es importante distinguir entre ambos tipos de propuestas de intervención, pues las mejoras de diseño de espacios físicos suelen requerir recursos para su implementación, no así las medidas de gestión y/o administración del establecimiento. Algunas de estas mejoras pueden ser incorporadas en el plan de mejoramiento educativo, en el área de convivencia escolar. Así también, las intervenciones físicas podrán ir acompañadas o complementarse con aquellas medidas de gestión operativas.

- Sistematizar problemas detectados y propuesta de intervención.
- Jerarquizar y/o establecer un orden de prioridad de las propuestas.
- Sistematizar jerarquía de soluciones en el establecimiento.

Los criterios a utilizar para decidir cuáles intervenciones tienen mayor prioridad, son la gravedad o la frecuencia del problema focalizado y la disponibilidad de recursos.

**Tabla N°4: Ejemplo planilla problemas detectados y recomendaciones**

Problema detectado	Propuesta de intervención
Muros ciegos, rincones que generan lugares trampa y aislamiento físico, contribuyen a la falta de vigilancia natural y visibilidad en patios interiores, lo que facilita hechos de violencia y percepción de temor	Considerar la apertura de ventanas de las salas de clases para generar mayor visibilidad hacia los patios. Instalar en el patio equipamiento y mobiliario asociado a diversos usos para configurar un lugar atractivo y se incentive el uso positivo del espacio
La falta de mantenimiento y cuidado del espacio exterior del establecimiento, asociado al cierre perimetral con pandereta, genera un espacio sin control visual, y es un escenario ideal que los estudiantes pueden aprovechar para acciones indeseadas, tales como lanzar piedras hacia el interior del establecimiento. Esto implica un riesgo para la seguridad de las personas, como para la propiedad (por ejemplo, vehículos estacionados dentro del establecimiento)	<p>Considerar la apertura de los cierres perimetrales ciegos, intercalando rejas transparentes que sirvan para vigilar naturalmente el espacio próximo al establecimiento</p> <p>Implementar medidas de gestión operativa, tales como la limpieza de escombros y basura en el espacio exterior</p> <p>Habilitación y/o reubicación del estacionamiento que se ve afectado por los lanzamientos de piedras, trasladándolo hacia un lugar con buena visibilidad y donde sea posible un mayor control y vigilancia natural</p>

## Metodología de análisis espacial prevención situacional

### Promoción de las propuestas de prevención situacional

Una vez identificados los problemas de seguridad y sus respectivas recomendaciones, es necesario, implementar y promover las propuestas de prevención situacional priorizadas por la comunidad educativa, a través de talleres y/o jornadas de participación, con el fin de relevar la coproducción de seguridad, generar sentido de pertenencia y afecto por el espacio común así como la mantención de este.

Para llevar a cabo estas intervenciones, es necesario diseñar un “Plan de prevención situacional de la violencia”, traducido en una estrategia con acciones concretas, objetivos claros, cronograma y posibilidades de financiamiento, ya sea con recursos propios, o con otras fuentes a las que se puede acceder o postular. Sobre la base de la información consolidada, la comunidad educativa debe acordar la manera en que se implementarán las medidas propuestas.

Para esto es necesario identificar los responsables, los costos involucrados, los tiempos estimados y todo lo necesario para el cumplimiento de los objetivos. Para tal efecto, se sugiere completar la planilla sobre la programación e implementación medidas de intervención situacional. Ver ejemplo tabla N° 5.

Se recomienda, también, que se lleve un registro fotográfico de la situación original y de la ejecución de las intervenciones.

**Tabla N°5: Ejemplo planilla jerarquía de soluciones en el establecimiento educacional**

	Propuesta	Tipo de intervención	Costos	Plazo	Responsables
1	Apertura de ventanas salas de clases 2 y 3	Infraestructura	Materiales y mano de obra	6 meses	Dirección del establecimiento
2	Reposición de cierres perimetrales del establecimiento	Infraestructura	Materiales y mano de obra	2 meses	Dirección del establecimiento
3	Adquisición de radios para inspectores de patio	Equipamiento	Equipos	2 meses	Dirección del establecimiento / Centro de padres
4	Limpieza del entorno	Medida de gestión	Recurso humano	Inmediato	Inspectoría general
5	Taller convivencia escolar y resolución pacífica de conflictos para la comunidad educativa	Medida de gestión	Recurso humano	2 semanas	Encargado de convivencia / Centro de alumnos

## Orientaciones de diseño para espacios educativos seguros

La importancia de incorporar criterios de prevención situacional en el diseño de los espacios y sus relaciones, tanto funcionales como programáticas de un establecimiento educacional, contribuye a disminuir la oportunidad de violencia en su interior, entregando condiciones para el control y supervisión, vigilancia natural e intensidad de uso de los espacios, entre otros.

Esto se convierte en un factor clave que facilita la labor administrativa y docente, para mantener la seguridad y prevenir hechos de violencia al interior del recinto.

A continuación se entregan algunas orientaciones de diseño seguro a considerar en los distintos espacios educativos.



### Accesos

- Jerarquizar los accesos mediante señalética que los identifique claramente.
- Incorporar controles formales y naturales en accesos secundarios.
- Acondicionar recepción de acceso principal para atención y espera de padres y apoderados.

### Cierres perimetrales

- Generar apertura de cierres, intercalando muros con elementos transparentes tipo reja u otros similares.
- Considerar estructuras que dificulten el escalamiento.
- Realizar poda de la vegetación perimetral, con tal de entregar mayor visibilidad entre el interior y exterior.

### Sala de clases

- Incorporar transparencia en muros hacia espacios de circulación y patios.
- Dotar de mayor accesibilidad a través de puertas amplias, con mirillas, dispuestas directamente en pasillos.
- Implementar sistema de supervisión escolar en periodos de recreos.

### Pasillos

- Proveer de iluminación natural.
- Aumentar la visibilidad desde otros puntos sobre el pasillo, de ser necesario considere la instalación de espejos cóncavos.
- Disponer elementos como lockers, máquinas dispensadoras u otros fuera de la banda de circulación, para permitir el fácil desplazamiento.



## Orientaciones de diseño para espacios educativos seguros

### Escaleras

- Incorporar elementos transparentes en barandas.
- Aumentar la visibilidad desde otros puntos sobre la escalera.
- Dotar de iluminación natural y/o artificial en caso de que sea una caja escala cerrada.

### Comedor

- Ubicar estratégicamente el repostero respecto al acceso y el comedor, para que quienes ahí se desempeñan puedan vigilar naturalmente el espacio.
- Ubicar el comedor en un lugar central del establecimiento.

### Gimnasio

- Incorporar control visual desde alguna circulación principal o espacio abierto contiguo.
- Mejorar el control visual de recintos anexos como bodega de implementos deportivos, salas de máquinas de ejercicio, entre otros.
- Dotar de iluminación de área para uso intensivo del espacio.

### Oficinas

- Contemplar recintos de atención al público cercanos al acceso e independiente de la sala de profesores.
- Incorporar acceso diferenciado de estudiantes, docentes y apoderados.
- Ubicar oficinas administrativas distribuidas en dos o tres sectores diferentes del establecimiento para facilitar la supervisión natural.



### Patios

- Generar espacios multifuncionales que propicien la socialización y el contacto entre los estudiantes.
- Evitar la disposición de mobiliario que obstaculice las vías de circulación.
- Incorporar iluminación adecuada según su uso.
- Dotar de equipamiento que asegure su uso, con materiales transparentes que evite lugares trampa o sin visibilidad.
- Disponer de mobiliario tales como escaños, basureros, bebederos y otros, que fomenten el uso, apoyen el orden y el cuidado del espacio.

### Servicios higiénicos

- Habilitar planos transparentes hacia el exterior, en aquellas áreas de uso común del recinto como vanitorios o bebederos.
- Incorporar separación del suelo en divisiones de inodoros entre 30 cm. y 150 cm.
- Cambiar de ubicación los baños hacia sectores que tengan centralidad y puedan ser vigilados naturalmente.

## Recomendaciones medidas de gestión para espacios educativos

### Accesos

- Establecer protocolo de registro para el control de acceso de alumnos, apoderados y empresas que presten servicio al establecimiento.
- Retirar de las ventanas elementos que obstaculicen el control visual del espacio interior/externo, tales como libros, letreros, etc.
- Mantener puerta de acceso principal y mamparas cerradas durante el horario de clases.

### Área administrativa

- Mantener persianas y/o cortinas abiertas con el fin de aportar con vigilancia natural al acceso.

### Salas de clases

- Implementar sistema de supervisión escolar y cierre de salas en períodos de recreos.
- Gestionar el retiro de mobiliario que se encuentra en desuso, con el fin de evitar que este sea utilizado para el ocultamiento de objetos o personas.
- Mantener de las ventanas libres de elementos que obstaculicen el control visual del espacio interior/externo.

### Comedor

- Determinar horarios diferidos para la entrega de alimentos para evitar aglomeraciones en el acceso al comedor.
- Procurar ordenar a los alumnos en una fila única o diferenciada por sexo al ingreso del recinto para evitar roces entre alumnos.



### Escaleras

- Mantener despejado o bien cerrar espacio residual bajo las escaleras con el fin de evitar la acumulación de objetos y el ocultamiento de personas.

### Gimnasio

- Elaborar plan de administración y orden de equipamiento deportivo.
- Planificar horario de clases para evitar aglomeración de alumnos.
- Gestionar el cierre de casilleros que se encuentren en desuso para evitar el ocultamiento de objetos.

### Pasillos

- Mantener en funcionamiento iluminación artificial en pasillos con el fin de mejorar las condiciones de visibilidad en caso de que sea un espacio cerrado.
- Planificar rondas permanentes de inspectores por pasillos durante horario de clases y recreos.

## Recomendaciones medidas de gestión para espacios educativos

### Patios

- Programar la apertura de quiosco sólo en recreos.
- Intencionar el uso y ocupación considerando la realización de actividades periódicas planificadas en el programa educativo del establecimiento.
- Limpieza y mantención de áreas verdes y vegetación.
- Planificar rondas permanentes de inspectores por patios durante horario de clases y recreos.
- Dotar a inspectores de patio de sistemas de comunicación que faciliten el reporte en casos de emergencia o la ocurrencia de hechos de violencia al interior del establecimiento.
- Gestionar el retiro de mobiliario que se encuentra en desuso, con el fin de evitar que este sea utilizado para el ocultamiento de objetos o personas.

### Baños y camarines

- Mantener puertas de acceso abiertas para facilitar la vigilancia natural desde los espacios comunes.
- Mantener en buen estado artefactos y revestimientos que al ser manipulados pudiesen causar daños a terceros.



La participación efectiva de la comunidad educativa en las estrategias situacionales para establecimientos escolares, generan pertenencia y un alto sentido de afecto por el espacio común, lo que además contribuye a generar sustentabilidad de las intervenciones.



# Pauta de chequeo

Esta pauta de chequeo le ayudará a evaluar fácil y rápidamente algunos factores, ya sean elementos físicos que configuran el edificio o por aquellas actividades, rutinas y dinámicas habituales derivadas de la particularidad de cada establecimiento educativo que pueden facilitar la ocurrencia de agresiones o hechos de violencia.

Espacios exteriores y circulaciones	Cumple	No cumple	No aplica
<b>Accesos</b>			
Se cuenta con control de accesos informal o formal en accesos principales y secundarios.			
El acceso es visible, libre de obstáculos y es claramente identificable.			
Se cuenta con un protocolo de registro para el control de acceso de alumnos, apoderados y empresas que prestan servicio al establecimiento.			
Cuenta con sistema de control en accesos principales y secundarios tales como: video portero, portero eléctrico, citofonía, etc.			
Los portones de acceso son transparentes y no escalables.			
La atención y espera de padres y apoderados se encuentra junto a la recepción en el acceso principal.			
Cuenta con iluminación blanca, distribuida de manera homogénea en todos los accesos.			
<b>Cierres perimetrales</b>			
Se cuenta con 50% de transparencia en los cierros perimetrales.			
El diseño de los cierros perimetrales evita el escalamiento.			
Se cuenta con muros de fácil limpieza y mantenimiento. Los cierros perimetrales cuentan con protección antrigras en muros.			
Cuenta con vegetación perimetral mantenida, con tal de entregar mayor visibilidad entre el interior y exterior.			
Se cuenta con iluminación de luz blanca a una altura mínima de 3 metros fuera del alcance de la mano.			
<b>Vegetación</b>			
Las áreas verdes se encuentran limpias y mantenidas.			
Especies arbóreas tienen una altura de tronco despejado entre los 2.20 y 2.50 m y altura de arbustos que no sobrepasan los 60 cm.			

Espacios exteriores y circulaciones	Cumple	No cumple	No aplica
<b>Patios</b>			
Se realizan actividades regulares de acuerdo a lo indicado en el programa educativo del establecimiento, tales como recreos entretenidos, etc.			
Los patios son espacios multifuncionales que propician la socialización y el contacto entre los estudiantes.			
Los patios cuentan con iluminación blanca, distribuida de manera homogénea.			
Cuenta con equipamiento como juegos, máquinas de ejercicio y otros, que fomenten el uso y apoyen el orden y cuidado del espacio, utilizando materiales transparentes que faciliten el control visual del entorno.			
Cuenta con mobiliario como escaños, basureros, bebederos y otros, que fomenten el uso y apoyen el orden y cuidado del espacio, cuidando no obstaculizar las vías de circulación.			
Las áreas verdes se encuentran limpias y mantenidas.			
Se cuenta con vegetación arbustiva menor a 0.60 m y árboles de troncos libres de 2.20 m.			
Cuenta con rondas permanentes de inspectores por patios durante horario de clases y recreos.			
La apertura de quiosco se realiza sólo en recreos.			
<b>Escaleras</b>			
Cuenta con elementos transparentes en barandas.			
La escalera es visible desde otros espacios.			
Cuenta con iluminación natural y/o artificial en caso de que sea una caja de escala cerrada.			
Realizar poda de la vegetación perimetral, con tal de entregar mayor visibilidad entre el interior y exterior.			
El espacio residual bajo las escaleras se encuentra cerrado y no permite la acumulación de objetos y el ocultamiento de personas.			
<b>Pasillos</b>			
Los pasillos cuentan con iluminación natural.			
El pasillo es visible desde otros espacios que le aportan vigilancia natural.			
Cuenta con elementos como espejos cóncavos u otros que permiten aumentar la vigilancia natural sobre los pasillos desde otros puntos del establecimiento.			
La apertura de puertas u otros elementos no obstaculiza el desplazamiento de los alumnos.			
Cuenta con rondas permanentes de inspectores por pasillos durante horario de clases y recreos.			

# Pauta de chequeo

Espacios interiores	Cumple	No cumple	No aplica
<b>Baños y camarines</b>			
Las área de uso común como vanitorios o bebederos cuentan con planos transparentes hacia el exterior.			
Las divisiones de inodoros cuentan separación del suelo de al menos 30 cm. libre del suelo y altura máxima 150 cm.			
Los baños se ubican en un lugar central dentro del establecimiento y puedan ser vigilados naturalmente desde otros espacios comunes.			
Las puertas de acceso se mantienen abiertas para facilitar la vigilancia natural desde espacios comunes.			
Los artefactos y revestimientos se encuentran en bien mantenidos.			
<b>Salas de clases y otros recintos</b>			
Los muros de las salas de clases incorporan superficies de alta transparencia (ventanas) hacia espacios de circulación y patios, de modo que permite la supervisión interior exterior.			
Cuentan con puertas amplias, con mirillas, de preferencia dispuestas directamente hacia pasillos.			
Considera sistema de supervisión escolar y cierre de salas en periodos de recreos.			
Las ventanas se encuentran despejadas, libres de elementos tales como libros, letreros, etc, facilitando el control visual interior/externo.			
El mobiliario que se encuentra en desuso, se encuentra bajo resguardo en bodega, fuera del alcance de terceros.			
<b>Oficinas</b>			
Los recintos de atención al público se ubican cercanos al acceso e independiente de la sala de profesores.			
Se cuenta con acceso diferenciado de estudiantes, docentes y apoderados.			
Las oficinas administrativas se encuentran distribuidas en dos o tres sectores diferentes del establecimiento.			
El área administrativa cuenta con sistemas de control de acceso para evitar el ingreso de terceras personas.			
Se cuenta con sistemas de comunicaciones (radios, citofonía, etc.) que permitan conectar los diferentes sectores del establecimiento con la administración en caso de emergencia.			

Espacios interiores	Cumple	No cumple	No aplica
<b>Gimnasio</b>			
Cuenta con control visual desde alguna circulación principal o espacio abierto contiguo.			
Los recintos anexos como bodega de implementos deportivos, salas de máquinas de ejercicio, entre otros cuentan con control visual desde el gimnasio, circulación o espacio común.			
El gimnasio cuenta con iluminación permitiendo la utilización del recinto tanto de día como de noche.			
Cuenta con protocolo de administración y orden de equipamiento deportivo.			
Horario de uso de recinto se encuentra bien planificado, permitiendo un uso sin aglomeraciones de alumnos.			
<b>Comedor</b>			
Los accesos se ubican cercanos al área de entrega de alimentos, facilitando el desplazamiento de los alumnos tanto al ingreso como al egreso del recinto.			
Se cuenta con accesos diferenciados para el ingreso y salida del recinto debidamente señalizados.			
Cuenta con horarios diferidos para la entrega de alimentos para evitar aglomeraciones en el acceso al comedor.			
La entrega de alimentos se realiza de manera ordenada y expedita; Los alumnos se organizan en fila única o diferenciada por género.			
El mobiliario se encuentra bien distribuido y facilita el desplazamiento por las vías de circulación.			



# Seguridad para todos

PROGRAMA  
Plan Comunal de  
Seguridad Pública

Subsecretaría de Prevención del Delito  
Ministerio del Interior y Seguridad Pública  
Gobierno de Chile  
Santiago de Chile  
2016

# Seguridad para todos

PROGRAMA

Plan Comunal de  
Seguridad Pública



## TELÉFONOS DE EMERGENCIA

Carabineros	133
PDI	134
Bomberos	132
SAMU	131
Fono Niños	147
Fono Familia	149
Denuncia Seguro	600 400 0101
Apoyo a Víctimas	600 818 1000
Entrega tu Arma	800 377 707



[seguridadpublica.gov.cl](http://seguridadpublica.gov.cl)



@ SubPrevDelito



Subsecretaría  
de Prevención  
del Delito

Ministerio del Interior  
y Seguridad Pública

Gobierno de Chile



Subsecretaría  
de Prevención  
del Delito

Ministerio del Interior  
y Seguridad Pública

Gobierno de Chile

# Seguridad para **todos**

PROGRAMA

Plan Comunal de  
Seguridad Pública

## SERIE DE GUÍAS PARA LA PREVENCIÓN DE LA VIOLENCIA ESCOLAR

**1.**

**SANA  
CONVIVENCIA  
EN LA ESCUELA**

**2.**

**OPORTUNIDADES  
EDUCATIVAS  
PARA TODOS**

**3.**

**ESPACIOS  
EDUCATIVOS  
SEGUROS**

**4.**

**MEJOREMOS  
NUESTROS  
ESPACIOS  
EDUCATIVOS**