



3 ■ ESPACIOS EDUCATIVOS SEGUROS



INTRODUCCIÓN

El Gobierno de la Presidenta Michelle Bachelet ha establecido la seguridad pública como una prioridad para su administración. Por lo mismo, a través del Plan Nacional **“Seguridad para Todos”** ha impulsado una serie de medidas adaptadas a las necesidades de cada comuna, que en conjunto con el trabajo coordinado con las autoridades locales y la comunidad, buscan reducir la sensación de inseguridad.

El instrumento central para llevar a cabo esta política es el Plan Comunal de Seguridad Pública, programa que propone una oferta integral para la inversión en proyectos de tipo social, reinserción, comunitario y situacional, en comunas y barrios focalizados.

En este sentido, identificar los factores que producen inseguridad en un lugar permite plantear diferentes líneas de intervención, donde la modificación de las circunstancias espaciales junto al componente comunitario, contribuyen a disminuir las oportunidades para la comisión de delitos y la violencia. Además, permiten reducir la percepción de inseguridad de la población y consolidar las relaciones sociales entre los habitantes del sector, las que son vitales para la sustentabilidad de la inversión en el tiempo.

El marco de la campaña **“Chile es nuestro. De eso estamos seguros”**, presentamos una serie de guías para la prevención de la violencia escolar en establecimientos educacionales.

Esta guía para la implementación de recomendaciones de prevención situacional en establecimientos educacionales, entrega conceptos y criterios de diseño claves que facilitarán la formulación de las iniciativas y contar con **“Espacios educativos seguros”**.

¿Qué es la Prevención Situacional?

La prevención situacional es un enfoque que contribuye a disminuir la percepción de inseguridad y las oportunidades para la comisión de delitos y la violencia, así como también fortalecer el control social de los espacios a través de la modificación de factores y/o condiciones de riesgo físico con el fin de proveer espacios públicos de calidad, seguros, integradores y que acojan diversidad de funciones y usuarios.

Prevención situacional en espacios educativos




El espacio educativo es el soporte físico donde se desarrollan las actividades de la comunidad educativa, el cual contribuye a la formación integral y el logro de aprendizajes de los estudiantes.

De esta manera, resulta relevante que el diseño de la infraestructura educacional promueva la generación de espacios que incidan positivamente en todos y cada uno de los actores, aportando al desarrollo de una convivencia escolar pacífica, que permita el adecuado desempeño escolar, social, físico y emocional de todos sus estudiantes.



La prevención situacional en espacios educativos tiene como principal objetivo incorporar estándares de diseño ambiental para la prevención y abordaje de la violencia, mediante la implementación de estrategias y soluciones arquitectónicas generadas con la participación de la comunidad escolar, con el fin de contribuir a la cohesión y articulación de las redes sociales de la misma, generando espacios con sentido de afecto, identidad y pertenencia, como factor clave para la sustentabilidad de los proyectos.

El objetivo de esta guía es entregar recomendaciones técnicas para el diseño de establecimientos educacionales en los siguientes aspectos:

-  El modo en que los establecimientos educativos se relacionan con el espacio público, entregando condiciones seguras de desplazamiento y visibilidad, entre otros.
-  La definición de un programa arquitectónico, diseño de las relaciones funcionales y espaciales de los recintos y circulaciones interiores que contribuyen a disminuir la oportunidad de violencia al interior de un espacio educativo.
-  Elementos específicos de envoltorio de la edificación, como fachadas, muros, cubiertas, puertas, ventanas, que contribuyen a generar mayores condiciones de seguridad tanto al interior como exterior del edificio, principalmente mediante el diseño, la elección y disposición de materiales adecuados, entre otros.

¿Qué es la Prevención Situacional?

Principios orientadores aplicados a espacios educativos

Integralidad de los proyectos

La incorporación de la realidad social vinculada al espacio físico que o cupan las personas, permite generar estrategias de prevención certeras que acojan la visión de desarrollo de la comunidad escolar.

Territorialidad y actividad humana

Diseños que aluden al sentido de afecto y pertenencia que establece la comunidad escolar y los vecinos con el establecimiento, motivándolos a su cuidado.

Participación y articulación comunitaria

El conocimiento intuitivo de la comunidad escolar es un factor clave en el diseño de las estrategias situacionales en las distintas etapas de la intervención.

Configuración de usos

Diseños con espacios escolares inclusivos, amables, de encuentro, capaces de acoger a diversidad de usuarios, tanto de género como de tramo etario. Se debe incentivar el diseño de áreas con diferentes funciones, promoviendo distintos usos y/o zonificación al interior del establecimiento favoreciendo la interacción entre los distintos miembros de la comunidad educativa.



Sentido de mantención

Diseños en cuyos espacios la comunidad escolar, autoridades y diversos actores locales tengan un rol preponderante en el orden, cuidado y limpieza de su espacio común. Alude al sentido de afecto y pertenencia que hace a una persona cuidar su entorno, generando con ello la sustentabilidad de las intervenciones.

Vigilancia natural

Diseños que busquen aumentar las relaciones visuales y de interacción de los estudiantes y profesores con su entorno; espacios que permitan control visual natural sobre ellos, permitiendo a las personas ver y ser vistas, contribuyendo a una mayor sensación de seguridad y control social de cada espacio, inhibiendo patrones antisociales.

Accesibilidad y movimiento peatonal

Diseños que incentiven campos visuales y elementos físicos despejados, integrando rutas claras y orientadoras para recorridos y circulaciones, sin obstáculos o elementos que entorpezcan el tránsito peatonal, facilitando el acceso de personas con discapacidad o movilidad reducida.

¿Qué es la Prevención Situacional?

Factores de riesgo situacionales en espacios educativos

Los establecimientos educacionales presentan elementos que, por su configuración arquitectónica o de uso, definen los principales riesgos situacionales que se clasifican en:

Elementos de infraestructura

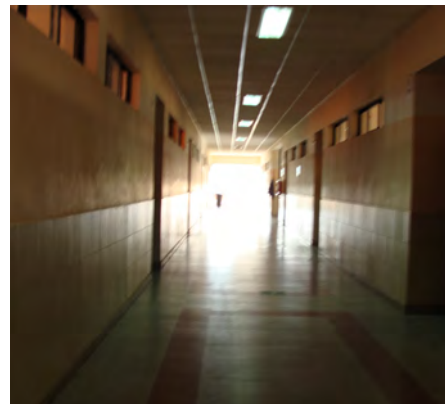
Definido por aquellos elementos físicos tanto interiores como exteriores, que se presentan como factores de riesgo físico, facilitando hechos de violencia o delitos.

Elementos de uso y ocupación

Definido por aquellas actividades, rutinas y dinámicas habituales derivadas de la particularidad de cada establecimiento educativo. Ambos elementos pueden facilitar la ocurrencia de agresiones o hechos de violencia, así como contribuir a la percepción de inseguridad, afectando las condiciones para estudiar, relacionarse y recrearse de manera segura.

Problemáticas de riesgo situacional

- ❌ Espacios carentes de control social por parte de alumnos y/o docentes.
- ❌ Espacios con escasa visibilidad y supervisión, tanto en recintos cerrados como en espacios exteriores.
- ❌ Espacios con falta de configuración de usos, diseño inadecuado y deficiente equipamiento para el desarrollo de actividades.
- ❌ Hacinamiento en salas de clases, comedores, patio y otros lugares de uso común.
- ❌ Espacios con obstaculizadores de desplazamiento que dificultan la movilidad y accesibilidad universal a los distintos espacios.



¿Qué es la Prevención Situacional?

Percepción de temor en espacios educativos

En los establecimientos educacionales es posible identificar factores de riesgo físico que afectan el clima escolar, es decir, las condiciones para estudiar, relacionarse y recrearse de manera segura. Algunos de los principales elementos que inciden en la percepción de temor son:

Control visual del entorno

- ✘ Deficiente iluminación en espacios interiores o exteriores.
- ✘ Obstrucción de visibilidad por elementos físicos en espacios exteriores.
- ✘ Lugares trampa o recovecos, como patios sin visibilidad o alejados de supervisión.

Control social

- ✘ Falta de vigilancia natural en espacios interiores o exteriores del colegio.
- ✘ Espacios abandonados, descuidados o anónimos.
- ✘ Rutas peatonales fuera del colegio sin vigilancia natural.



Desorden Social

- ✘ Acumulación de basura.
- ✘ Rayados en muros que deterioran el entorno del establecimiento.
- ✘ Ocupación de espacios interiores o exteriores que facilitan incivildades, delitos o faltas, como beber alcohol, orinar, ensuciar y rayar, entre otros.

Soporte Social

- ✘ Falta de espacios de uso colectivo.

Criterios de diseño de prevención situacional para espacios educativos

Espacios exteriores y circulaciones

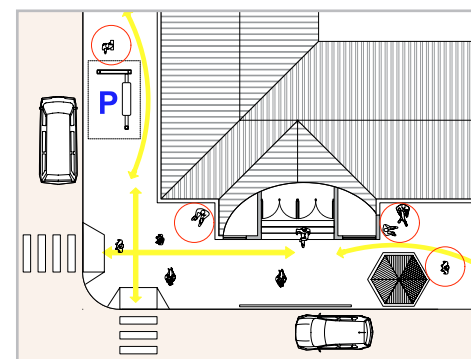
Emplazamiento

- ✗ Edificios emplazados de manera desarticulada de la trama urbana, descontextualizados y sin reconocimiento de su entorno, sin sentido de orientación respecto de sus accesos o zonas de jerarquía funcional.
- ✔ Definir el diseño arquitectónico y su emplazamiento, con una mirada de integración a la trama urbana, tanto en su relación espacial como funcional, analizando la configuración del entorno, identificando los recursos sociales y físicos que se encuentran en el área de influencia.
- ✔ Definir un diseño arquitectónico armónico y amable con el entorno, respetando los usos del contexto inmediato.
- ✔ Diseñar con sentido de orientación clara respecto a los accesos del establecimiento, reconociendo los flujos y rutas peatonales naturales. Fachadas principales y accesos, deben enfrentar y acoger a la comunidad educativa.



Rutas de seguridad peatonal

- ✗ Desorientación y falta de claridad en rutas de accesos a los establecimientos, con obstáculos visuales y físicos y falta de iluminación adecuada que oriente los recorridos.



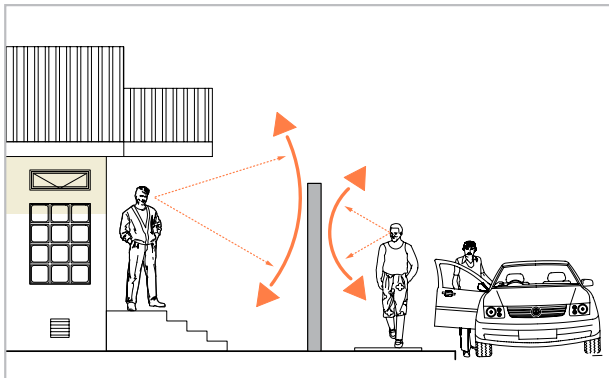
- ✔ Promover el uso de circuitos peatonales seguros, desde puntos de interés como paradas de transporte público, estacionamientos o espacios de uso social, hacia el establecimiento.
- ✔ Reforzar la seguridad del entorno mediante campos visuales despejados, sin obstáculos como vegetación descontrolada o equipamiento urbano deficiente, originando rutas con dotación eficiente de iluminación.
- ✔ Considerar estrategias de prevención que refuercen el uso positivo de los espacios públicos próximos al establecimiento.

Criterios de diseño de prevención situacional para espacios educativos

Espacios exteriores y circulaciones

Cierros perimetrales

- ❌ Cierros opacos y muros ciegos, sin transparencia y comunicación visual con el espacio público y/o límites de propiedades sin perímetro definido.



- ✅ Diferenciar claramente los accesos al interior del edificio, aquellos que sean propios de la comunidad escolar y sus usos, como también aquellos de servicio y/o emergencia. En este sentido el diseño debe delimitar los espacios públicos, semipúblicos, privados y semiprivados, asegurando un control natural de los accesos.



- ✅ Definir claramente los límites de la propiedad, aplicando un diseño de cierros perimetrales con transparencia y permeabilidad visual hacia y desde el establecimiento.
- ✅ Los cierros deben ser parte del proyecto, considerando el diseño de los accesos con condiciones de amplitud y transparencia visual, de modo que sean fácilmente supervisados y controlados desde el interior del establecimiento, además de no constituir un factor de riesgo hacia el espacio circundante.

Criterios de diseño de prevención situacional para espacios educativos

Espacios exteriores y circulaciones

Vegetación

- ❌ Especies con follaje denso que permiten el ocultamiento de personas u objetos y obstaculizan la iluminación, generando bolsones de oscuridad en el espacio circundante.
- ✅ Considerar un plan de diseño de todas las especies vegetales proyectadas, que asegure su cuidado y mantención y evite transformarlo en un factor desfavorable para la seguridad.

- ✅ Realizar poda y mantención de la arborización existente retirando el follaje que impida el paso de la iluminación peatonal existente.
- ✅ Considerar una altura adecuada de tronco despejado para un árbol, que corresponde entre los 2.20 y 2.50 mts. como mínimo, con tal que permita campos visuales despejados y optimice los niveles de iluminación de la calle. En relación a la disposición de follaje y especies arbustivas, ésta no debe sobrepasar los 60 cm. de altura, considerándolo también como factor para la mantención y poda.
- ✅ Cuidar que el diseño de los elementos que contribuyen a la protección y/o confinamiento de las áreas verdes proyectadas (jardineras y tazas de cimentación, entre otros) sea lo más simple posible, sin resaltes ni zócalos, con poca o casi nula proyección en altura desde el nivel de suelo, para permitir un fácil control visual y libertad de desplazamiento en grandes superficies y/o espacios de circulación.

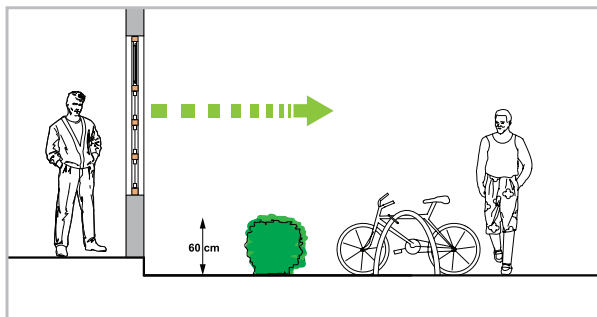


Criterios de diseño de prevención situacional para espacios educativos

Establecimiento y sus recintos

Accesos

- ✗ Accesos con falta de jerarquía e identificación desde el exterior, sin control, iluminación inadecuada, con campos visuales bloqueados, falta de vigilancia natural o que no se puedan controlar desde las áreas de administración.
- ✔ Jerarquizar el acceso principal, haciéndolo claramente identificable y reconocible, con zonas adyacentes controladas física y visualmente y en donde se diferencien fácilmente los accesos peatonales de los vehiculares.
- ✔ Contribuir al control natural y/o formal de los accesos, tanto peatonales como de vehículos, a través del diseño de espacios de encuentro con campos visuales y elementos físicos despejados para la observación y supervisión del ingreso y salida de personas.



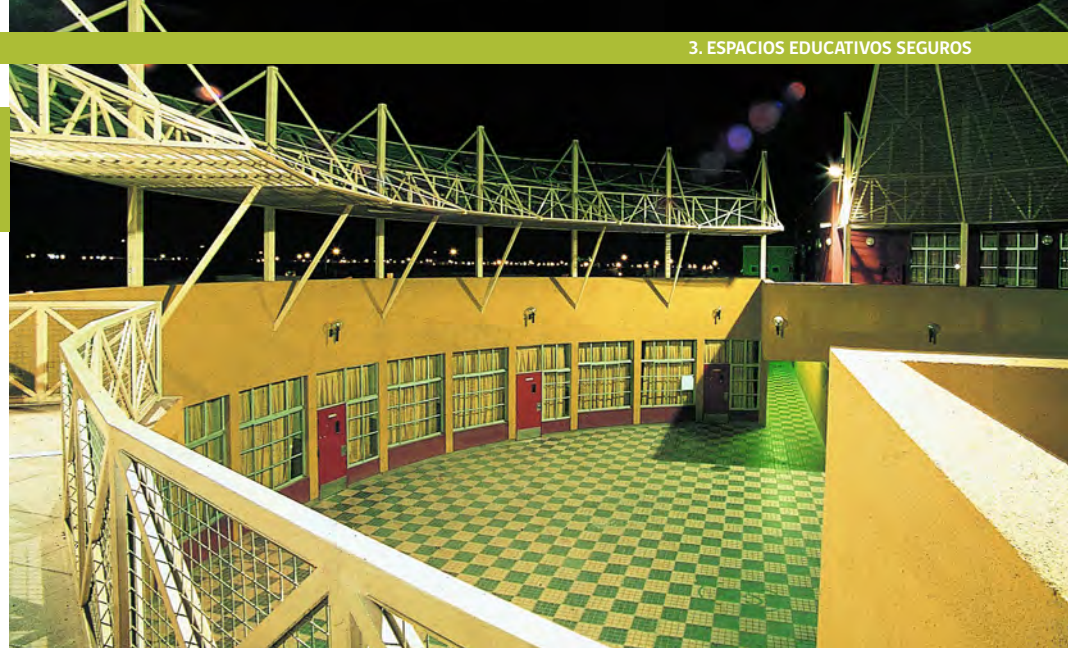
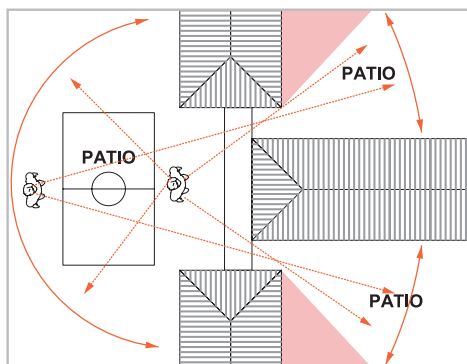
- ✔ Considerar dentro del programa arquitectónico espacios para la supervisión regular, tales como secretaría, o administración cercano a los accesos. Proyectar la disposición de sistemas electrónicos de ingreso, como citofonía u otro.
- ✔ Dotar de iluminación de área en acceso, tanto interior como exterior, idealmente con equipos con autonomía energética que asegure su funcionamiento independiente ante interrupciones del servicio tradicional y en situaciones de riesgo con un sistema UPS o similar.
- ✔ Proyectar los accesos secundarios cuidando su cantidad y disposición, procurando que no se encuentren alejados del control visual de personal administrativo o sin vigilancia natural.
- ✔ Proyectar señalética que indique claramente las distintas áreas del establecimiento, vías de evacuación y aquellas que conducen a áreas administrativas.

Crterios de diseño de prevención situacional para espacios educativos

Establecimiento y sus recintos

Patios y áreas recreativas

- ❌ Espacios de transición y/o residuales entre elementos edificados, deteriorados, sin configuración de usos, iluminación inadecuada, campos visuales obstaculizados con mobiliario, equipamiento o especies vegetales, que favorezcan situaciones de violencia sin control visual.
- ✅ Conformer espacios que propicien la socialización y el contacto entre los alumnos y la comunidad escolar, proyectándolos para diversos usos como el descanso, recreación, estudio o entretención, entre otros.
- ✅ Jerarquizar los patios en función de sus usos, nivel educativo atendido y/o rango etario, proyectándolos de tal forma que sean vigilados naturalmente y con control visual desde las áreas de administración; Ubicarlos con buena accesibilidad desde otras áreas del establecimiento.



- ✅ Definir y delimitar las áreas de circulación y pasillos adecuadamente diferenciadas de las áreas de actividades o descanso, proyectando con pavimentos, materiales u otros elementos de borde que ayuden a reconocer los distintos tipos de espacios.
- ✅ Dotar de iluminación adecuada según sus usos, mobiliario y equipamiento de manera de asegurar la utilización del espacio y la presencia de usuarios la mayor parte del tiempo, cuidando su ubicación con el fin de no obstaculizar el desplazamiento peatonal y el control visual del espacio.
- ✅ Disponer galerías de circulación al aire libre alrededor del patio para generar espacios de transición y permitir supervisar las actividades durante los cambios de clase.
- ✅ Proyectar ventanas hacia patios y otros espacios de encuentro permitiendo un control y vigilancia natural desde la edificación hacia los espacios comunes.

Criterios de diseño de prevención situacional para espacios educativos

Establecimiento y sus recintos

Salas de clases y otros recintos docentes

- ✘ Espacios aislados física y visualmente, falta de control visual y social, espacios reducidos en relación a la cantidad de estudiantes, con condiciones ambientales que provocan cansancio o desánimo como falta de iluminación adecuada, mala ventilación o ambientes con temperaturas extremas.
- ✔ Disponer que salas de clases y otros recintos docentes enfrenten espacios más públicos y centrales dentro del programa arquitectónico, para facilitar con ello el control, accesibilidad y visibilidad desde distintos puntos del establecimiento.
- ✔ Dotar de mayor accesibilidad a los recintos, mediante puertas amplias, dispuestas preferentemente hacia pasillos, abatibles a 180°, que integren mirillas en las puertas y/o ventanillas laterales próximas a ella.
- ✔ Cuidar no dejar rincones o recovecos que puedan transformarse en un factor desfavorable para la visibilidad y control al interior de la sala de clases, cuidando especialmente el diseño y distribución del mobiliario.
- ✔ Considerar una envolvente con alta transparencia especialmente hacia espacios de circulación y patios, a través de ventanas amplias, que permitan y aseguren un buen control visual interior-exterior y viceversa.
- ✔ Definir materialidad de fácil y bajo costo en mantención evitando la percepción de descuido por falta de higiene o suciedad. De igual modo, proyectar pisos con superficies de alto tráfico que reduzcan un rápido deterioro.
- ✔ Integrar en el diseño las condiciones ambientales favorables para los alumnos y profesores, tales como una adecuada iluminación, ventilación y temperatura dentro del recinto.

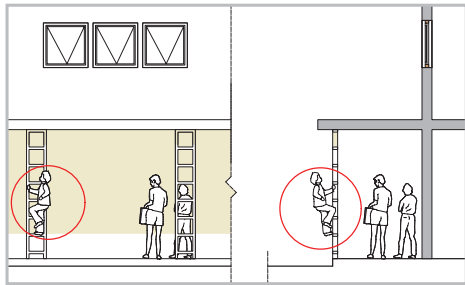


Crterios de diseño de prevención situacional para espacios educativos

Establecimiento y sus recintos

Corredores cubiertos exteriores

- ❌ Corredores que generen zonas de oscuridad principalmente durante la noche y faciliten la accesibilidad a la techumbre, ventanas u otros recintos ubicados a nivel superior.



- ✅ Columnas que sostienen los pasillos cubiertos deben ser de un acabado liso y que eviten el escalamiento, así como el material de cubierta debe ser resistente a tránsito indebido y no inflamable.
- ✅ Las circulaciones cubiertas entre edificios deben ir separadas de la estructura de fachadas de modo de permitir iluminación natural en recintos interiores, así como brindar una ruta limpia sin obstáculos de puertas de acceso.
- ✅ Procurar diseño de balaustradas con elementos que permitan transparencia, y control visual de los desplazamientos.

Oficinas administrativas y docentes

- ✅ Aislamiento visual de funciones administrativas del establecimiento hacia los espacios comunes, circulaciones y accesos del establecimiento. Falta de control en accesos a áreas administrativas.
- ✅ Disponer los recintos administrativos contiguos al acceso del establecimiento, para permitir el control visual desde las oficinas, lo que permite además un adecuado control de accesos procurando dotar de vanos y ventanas hacia hall de recepción.
- ✅ Revisar la posibilidad de distribuir los recintos administrativos en puntos estratégicos del establecimiento con tal de asegurar una supervisión natural y control en aquellos espacios más aislados y alejados.



CrITERIOS de diseño de prevención situacional para espacios educativos

Establecimiento y sus recintos

Comedor

- ❌ Espacios aislados con dificultad de ser supervisados visualmente, accesos estrechos que generan aglomeración de alumnos y propician roces intencionales, accesos alejados de mesón de entrega de alimentos que dificultan el desplazamiento tanto al ingreso como al egreso del recinto.
- ✅ Procurar fácil reconocimiento visual del espacio total desde el momento de ingresar al recinto.
- ✅ Disponer de accesos diferenciados para el ingreso y salida del recinto, debidamente señalizados.
- ✅ Disponer acceso lo más cercano posible al repostero, de modo de independizar las funciones entre comedor, procurando facilitar el desplazamiento tanto al ingreso como al egreso del recinto.



Gimnasio

- ❌ Espacios aislados del resto de los edificios, envolventes cerradas sin vanos o ventanas que impiden el control visual desde el exterior, estructuras que facilitan el escalamiento e implementos deportivos al alcance de terceros atractivos de sustraer.
- ✅ Permitir el control visual del gimnasio desde alguna circulación principal o espacio abierto contiguo.
- ✅ Mejorar el control visual de recintos anexos como bodega de implementos deportivos, salas de máquinas de ejercicio, entre otros aumentando la superficie de transparencia en puertas y ventanas.
- ✅ Las graderías deberían ser llenas tanto en huella como en contrahuella, evitando el ocultamiento bajo éstas.
- ✅ Dotar de iluminación de área para uso intensivo del espacio, también sin luz natural.

Criterios de diseño de prevención situacional para espacios educativos

Establecimiento y sus recintos

Servicios higiénicos

- ✘ Circulaciones estrechas que causan roce intencional entre alumnos, accesorios y revestimientos de fácil desprendimiento que al ser manipulados pueden causar daños a terceros.
- ✔ Definir su ubicación en áreas donde se pueda ejercer una vigilancia natural, altamente supervisada y accesible desde patios o espacios de recreación o desde un área de circulación principal.
- ✔ Proyectar planos transparentes hacia el exterior, en aquellas áreas de uso común del recinto como vanitorios o bebederos. También es recomendable separar estos usos para así descongestionar el interior del recinto y dejarlo exclusivamente para acciones más privadas (inodoros o duchas).
- ✔ Ubicar los implementos y accesorios del baño, como dispensadores, repisas y receptáculos de basura, entre otros, de manera retranqueada en muros y que su materialidad sea de alta resistencia.
- ✔ Considerar que los materiales de terminaciones al interior del recinto sean de alta resistencia a los impactos, a los grafitis y fáciles de limpiar y mantener. La mantención y limpieza, además de higiene, otorga señal de preocupación, cuidado y vigilancia por parte del personal del colegio.
- ✔ Procurar separación del suelo en divisiones de inodoros de al menos 30 cm. libre del suelo y altura máxima 150 cm. Para el caso de duchas, considerar puertas con material traslucido que permita distinguir la ocupación de éstas en su interior.



Criterios de diseño de prevención situacional para espacios educativos

Establecimiento y sus recintos

Pasillos

- ✗ Pasillos, recovecos, rincones como también diseños que cuentan con giros de 90° que por falta de iluminación natural y diseño no adecuado facilitan el ocultamiento.
- ✔ Conformación de esquinas en ochavo, permiten una mejor visibilidad, así como un flujo en el tráfico peatonal más suave y controlado.
- ✔ Cuando el pasillo cuente con recintos a ambos lados, se recomienda proveer de iluminación natural, ya sea mediante lucarnas o tragaluces.
- ✔ Si el pasillo cuenta con elementos tales como mobiliario, diarios murales y todo tipo de mueble colgante o apoyado, éste debe ir empotrado a la superficie que lo soporta.
- ✔ Se requiere embutir a plomo de muro todo tipo de equipos, dispensadores, tableros de energía, etc.



Escaleras

- ✗ Barandas opacas o parapetos sin balaustrada que generan escondites en escaleras y descansos; rincones en los descansos que propician aglomeración de ocupantes; espacios residuales o sin uso bajo caja escala que permiten el ocultamiento.
- ✔ Se recomienda proyectar contrahuellas opacas o llenas, a fin de evitar que los ocupantes de la escalera sean cogidos entre ellas.
- ✔ Procurar diseño de balaustradas que eviten el escalamiento, con elementos que permitan transparencia y control visual de los desplazamientos dentro de la envolvente de la escalera.
- ✔ Considerar desarrollo de escalera sin cambios de giro en los descansos, para procurar fluidez en el desplazamiento y evitar la detención de usuarios en el interior de ésta.

Crterios de diseño de prevención situacional para espacios educativos

Elementos de la edificación

Fachadas

- ❌ Fachadas con alto porcentaje de muros llenos u opacos emplazados directamente al espacio público que dejan aislado física y visualmente el entorno, con formas irregulares que generen recovecos o bolsones de oscuridad.



- ✅ Incorporar parámetros de diseño en fachadas que contribuyan a la vigilancia natural, mediante el uso de materiales transparentes fijos y resistentes, con sistemas de celosías verticales tipo quiebra vistas u otros que brinden protección, pero que a la vez generen la comunicación visual interior exterior.
- ✅ Crear distanciamiento entre la calle y el establecimiento mediante la proyección de áreas verdes o especies arbustivas.
- ✅ Usar pinturas de fácil limpieza o reposición, especialmente en lugares de alta circulación de alumnos.

- ✅ Iluminar muros que enfrenen el espacio público para destacar accesos y contribuir a la seguridad del edificio y del espacio público cuando éste se encuentre sin ocupantes.
- ✅ Proyectar los elementos de fachada como quiebra vistas, bajadas de aguas lluvia, etc. sin puntos de apoyo para escalar hacia cubierta, distanciándolo de borde superior de cubierta al menos 120 cm.
- ✅ Incorporar en el diseño muros y elementos regulares, evitando planos compuestos y/o ángulos cerrados que generen recovecos hacia el espacio público.



Crterios de diseño de prevención situacional para espacios educativos

Elementos de la edificación

Puertas

- ❌ Puertas elaboradas con materiales de fácil destrucción, con bisagras desmontables, hojas ciegas en recintos habitables que impiden el control visual y que bloquean circulaciones al ser abiertas.
- ✅ Procurar dejar vano con vidrio resistente a impactos o mirilla en hoja de puerta, de modo que permita la supervisión desde las circulaciones hacia el interior del recinto, especialmente en salas de clases y otros espacios educativos.
- ✅ Procurar que las hojas de puerta, vanos y cerrajería, tanto bisagras como cerraduras sean resistentes a golpes y destrozos. El uso de bisagras con pasadores no extraíbles y cerraduras anti vandálicas reducen el potencial de robo con fuerza en el interior de los recintos.
- ✅ Proyectar las puertas de modo que su apertura no interrumpa las circulaciones exteriores. Recomendable disponerla en espacio biselado con dintel, iluminada de modo que no haya rincones oscuros y permita giro de hoja en 180 grados.
- ✅ Proyectar las puertas de acceso principal con amplio dominio visual, con materiales altamente transparente y anti vandálico, dotándolos de quincallería y cerrojos de alta resistencia a impactos.
- ✅ Proyectar ventanas laterales, también llamadas "sidelite", con vanos fijos de ventana ubicados al costado de marcos de puertas, cuya finalidad es vigilar naturalmente tanto al interior del recinto como en los espacios de circulación adyacentes.



Crterios de diseño de prevención situacional para espacios educativos

Elementos de la edificación

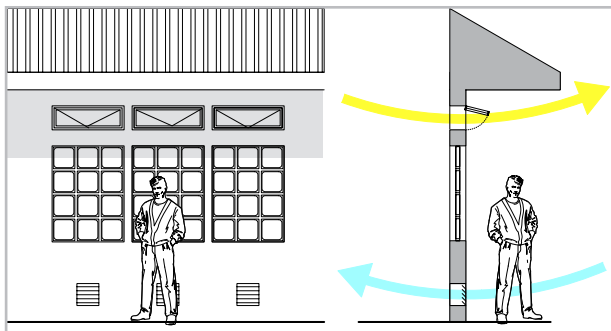
Ventanas

❌ Ventanas con ubicación inadecuada que no permiten un buen control visual hacia áreas circundantes, con cierres inseguros que dejen vulnerables el edificio para eventuales ingresos no deseados, obstruidas por mobiliario, vegetación, elementos decorativos, entre otros que impiden la visibilidad.

✅ Proyectar una óptima superficie de ventanas transparentes y tabiques vidriados en espacios habitables y de supervisión, restringiendo el uso de vidrios opacos solo en áreas que se requiera privacidad.

✅ Proyectar ventanas con aperturas de ventilación no más anchas que 30 cm. de vano libre, con el fin de limitar acceso indeseado.

✅ Dotar un adecuado sistema de quincallería y elementos de alta resistencia y durabilidad, que sean anti vandálicos y preferentemente abiertos desde dentro de los recintos.



Cubiertas

❌ Cubiertas con acceso desde el interior del edificio, elementos decorativos que facilitan el escalamiento y tragaluces con materiales traslúcidos frágiles y fáciles de romper.

✅ Proteger equipos que sean montados en cubiertas, mediante carcasas tipo celosías y acceso mediante puertas con cerradura tipo persiana.

✅ Proyectar los frontones y antetechos restringiendo su altura, con tal de permitir la vigilancia desde abajo y evitar espacios de ocultamiento entre estos elementos y la cubierta.

✅ En caso de contar con tragaluces, éstos deben contar con vanos particionados con montantes. Usar difusores sólidos o compuestos dentro del tragaluz, de modo de evitar el ingreso forzado.

Crterios de diseño de prevención situacional para espacios educativos

Elementos de la edificación

Iluminación

- ✘ Iluminación obstaculizada por vegetación, ya sea por su ubicación o mal mantenimiento de las especies arbóreas, zonas de ausencia o poca iluminación dejando áreas vulnerables y peligrosas para el desplazamiento de las personas; luminarias destruidas por falta de protección (altura inadecuada y ausencia de canastillos de protección).
- ✔ Cuidar que la iluminación sea uniforme, que evite el efecto "cebra" y un constante ajuste visual producto de los cambios de intensidad lumínica. La alternancia de áreas iluminadas y áreas oscuras puede provocar incomodidad y hacer menos visible y reconocible el entorno. Incluso la visión puede ser mejor con una baja iluminación pero de alta uniformidad.
- ✔ Complementar con iluminación de área en las zonas recreativas, deportivas o socio-cultural, la cual permite un control visual de toda el área, facilitando el control social informal de los peatones y vecinos que rodean el sector. Fortalecer usos positivos del espacio público mediante la instalación de luminarias (juegos, deportes, encuentros comunitarios) en el área de intervención.
- ✔ Destacar iluminación permanente especialmente en zonas de acceso y áreas de circulación: vestíbulos, escaleras, pasillos.



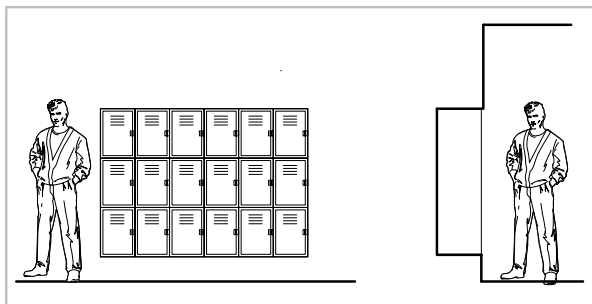
- ✔ Elegir luminarias cuyas carcasas sean de material resistente a los golpes.
- ✔ Incorporar alumbrado con autonomía energética que asegure su funcionamiento independiente ante interrupciones del servicio tradicional y en situaciones de riesgo con un sistema UPS o similar.

Criterios de diseño de prevención situacional para espacios educativos

Elementos de la edificación

Sistemas y equipamientos

- ✓ Los lockers o casilleros no deben exceder los 120 cm. de altura para permitir vigilancia visual y deben estar adecuadamente distanciados entre sí para evitar aglomeraciones y espacios residuales que permitan el ocultamiento de personas y objetos. Se recomienda empotrar en nichos a plomo de muro para minimizar las oportunidades de escalamiento a su parte superior y obtener acceso a cielos.



- ✓ La señalización debe estar bien iluminada en el frente cuidando de generar sombras innecesarias. Su materialidad debe ser resistente a rayados, recomendando utilizar superficies lavables con escritura indeleble y su fijación debe ser a plomo de muro o evitando superficies con relieve fáciles de desprender.
- ✓ Los gabinetes de red húmeda deben ir ubicados en puntos estratégicos de vías de circulación colocándolos empotrados en las paredes adyacentes a las aulas.

- ✓ La instalación de sistemas de alarma debe ser manejada por contratistas expertos. Se deben ubicar dispositivos de detección en los puntos de entrada a espacios estratégicos, como salas administrativas, salas de clase, comedor, biblioteca y en las salas que contengan equipos electrónicos o herramientas de valor comercial elevado.
- ✓ La ubicación de los equipos de climatización debe ser accesible sólo al personal autorizado. Proteger equipos mecánicos mediante rejillas de ventilación montadas al ras de paramentos. Las puertas de acceso deben ser sólidas con bisagras ocultas y bloqueadas con cerradura antivandálica.
- ✓ Localizar bebederos cerca de los baños y las áreas donde los estudiantes pueden ser supervisados visualmente. Es recomendable incorporar fuentes murales, ya que éstas evitan el vandalismo por impedir sentarse o ponerse de pie sobre ellos, a la vez que permite el acceso de sillas de ruedas.
- ✓ Situar ascensores en vestíbulos y/o pasillos principales. Considerar un área libre frente al ascensor de 150 cm. de ancho, dispuesto sin obstruir el tráfico de los estudiantes. En caso que el diseño lo permita, disponer de elementos transparentes o panorámicos que permitan visualizar a los ocupantes en su interior.



Seguridad para todos

PROGRAMA
Plan Comunal de
Seguridad Pública

Subsecretaría de Prevención del Delito
Ministerio del Interior y Seguridad Pública
Gobierno de Chile
Santiago de Chile
2016

Seguridad para todos

PROGRAMA

Plan Comunal de
Seguridad Pública



TELÉFONOS DE EMERGENCIA

Carabineros	133
PDI	134
Bomberos	132
SAMU	131
Fono Niños	147
Fono Familia	149
Denuncia Seguro	600 400 0101
Apoyo a Víctimas	600 818 1000
Entrega tu Arma	800 377 707

 seguridadpublica.gov.cl

 @ SubPrevDelito



Subsecretaría
de Prevención
del Delito

Ministerio del Interior
y Seguridad Pública

Gobierno de Chile

Seguridad para **todos**

PROGRAMA

Plan Comunal de
Seguridad Pública

SERIE DE GUÍAS PARA LA PREVENCIÓN DE LA VIOLENCIA ESCOLAR

1.

**SANA
CONVIVENCIA
EN LA ESCUELA**

2.

**OPORTUNIDADES
EDUCATIVAS
PARA TODOS**

3.

**ESPACIOS
EDUCATIVOS
SEGUROS**

4.

**MEJOREMOS
NUESTROS
ESPACIOS
EDUCATIVOS**